





Rettigheder og retssikkerhed for udsatte grønlændere i Danmark

Advokat Mette Fjord
Kristensen

 justitia-int.org
 mettefk@justitia.org
 facebook.com/justitia.dk
 linkedin.com/company/justitia

Justitias projekt om de usynlige udsatte

3-årigt projekt – 2 faser

- Baggrundsrapport
- Udarbejdelse af udvalgte analyser om de identificerede gruppers retssikkerhed og rettigheder med konkrete forslag til, hvordan deres retsstilling forbedres





DANMARKS UAFHÆNGIGE
JURIDISKE TÆNKETANK



Rapport:
USYNLIGE UDSATTE I DANMARK



De 15 grupper

1. Menneskehandlede personer
2. Forældre til tvangsanbragte børn
3. **Udsatte grønlændere**
4. Uregistrerede EU-borgere med lovligt ophold i DK
5. Pårørende til udsatte borgere
6. Mænd udsat for psykisk og/eller fysisk partnervold eller samværschikane
7. Udsatte personer i en fastlåst gældssituation
8. Hjemløse borgere i en kriminaliseret livssituation
9. Enlige forældre i en udsat situation
10. Personer uden lovligt ophold eller med et processuelt ophold I Danmark
11. Etniske minoritetskvinder i skilsmisse eller samlivsophør
12. Psykisk syge personer som fastholdes i en foranstaltningsdom
13. Ofre for økonomisk vold
14. Personer i misbrugsbehandling
15. Personer som tilhører en kønsminoritet



Politisk fokus og synlighed i den offentlige debat

- **En vis politisk opmærksomhed, evt. lidt stigende**
 - Strategi for 2013-2016, videreført i 2017-2020
 - Aftale om udmøntning af reserven på bl.a. socialområdet, 2021-2014
 - Mindre lovændringer, bl.a. på sundhedsområdet.
- **Begrænset synlighed i danske medier**
- Ingen særskilte artikler om gruppen



Udsatte grønlændere i Danmark

- Mange af de samme problemer som andre udsatte, hjemløshed, økonomisk udsat, misbrug, psykiske udfordringer.
- Danske statsborgere, kommer til Danmark for at få et bedre liv.
- Uforberedt flytning, ikke sat sig ind i dansk lovgivning, realiteterne i DK.
- Vanskeligheder ved at navigere i og gøre brug af det danske offentlige system (sprog, kultur og digitale udfordringer).
- Nytilflyttede i særlig risiko for at blive hjemløse, skal selv finde bolig.
- Særligt problem, at der for at få visse ydelser, stilles krav om f.eks. dokumentation for ophold i Grønland forud for flytning til DK.
- Særligt problem at afsoning af behandlingsdom sker i DK, og at man fastholdes i DK, især hvis der begås ny kriminalitet i DK.



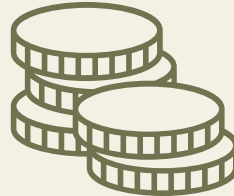
Analysen

- Interviews med forskellige relevante foreninger, organisationer, interesseorganisationer, forskere, advokater, offentlige fagpersoner og privatpersoner
- Rapporter fra offentlige myndigheder og organisationer
- Videnskabelige publikationer

Foreløbige overordnede temaer



1) Adgang til bolig



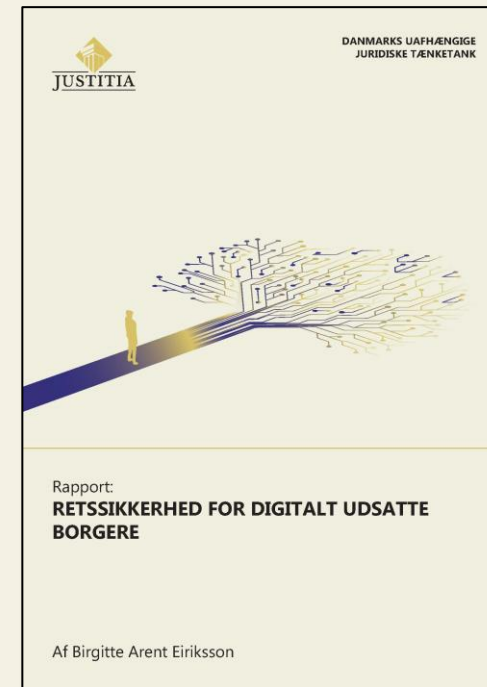
2) Adgang til sociale
ydelser



3) Mødet med det digitale
offentlige Danmark

Det digitale offentlige Danmark

- Rapport fra KL og Digitaliseringsstyrelsen fra 2021: Sprog er en barriere
- Justitias rapport fra 2022: "Retssikkerhed for digitalt udsatte borgere"

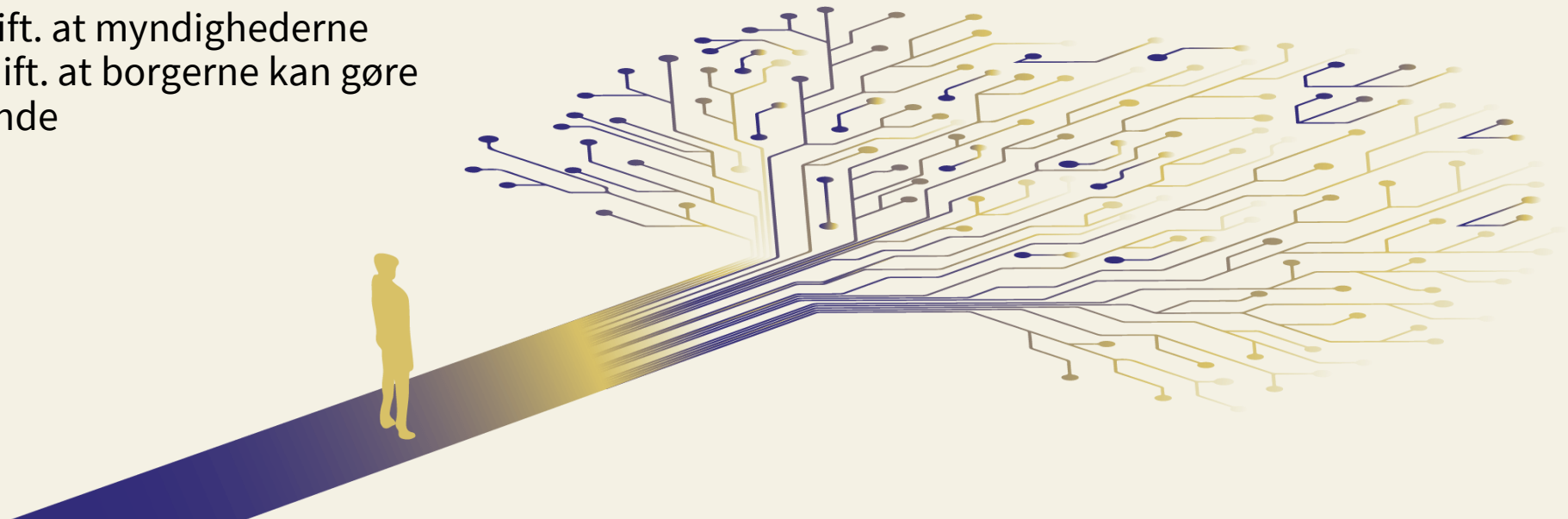


Rapporten om digitalt udsatte

- Generelt problem at op imod 25% af den danske befolkning er digitalt udsatte
- Grønlændere ikke en selvstændig gruppe, men data tyder på, at de i særlig høj grad rammes af det offentlige digitale Danmark.

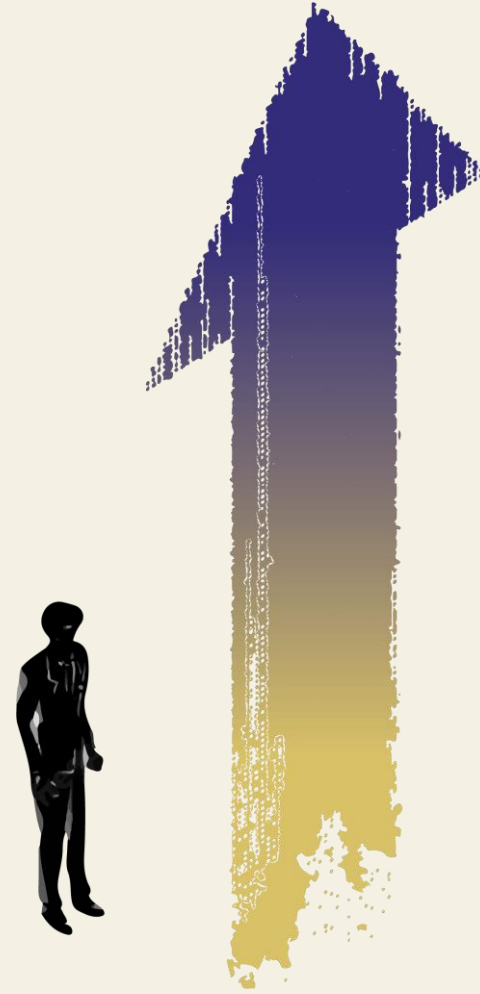
Konklusion:

Retssikkerhedsproblem ift. at myndighederne opfylder forpligtelser og ift. at borgerne kan gøre deres rettigheder gældende



Anbefalinger

- Frivillighed: Der skal være sikre analoge alternativer.
- Subsidiært: Nemmere at blive fritaget
- Øvrige anbefalinger



Adgang til bolig

Årsager

- uforberedt flytning
- selv skaffe bolig
- sprogbarriere
- kultur og traditioner

Konsekvenser

- social udsathed øges



Systemiske barrierer?

Adgang til sociale ydelser

Årsager

- sprogbarriere
- kultur og traditioner
- dokumentationsproblemer,
- andet?

Konsekvenser

- social udsathed øges



Systemiske barrierer?

Spørgsmål/kommentarer?